

Министерство природных ресурсов и экологии Российской Федерации

**Федеральная служба по гидрометеорологии
и мониторингу окружающей среды**

**ГНЦ РФ Арктический и антарктический
научно-исследовательский институт**



Б Ю Л Л Е Т Е Н Ъ

**«Долгосрочные ледовые прогнозы для арктических морей
на первую половину навигации (июнь-август) 2026 г.»**



**Санкт-Петербург
март 2026 г.**

Прогностический бюллетень включает общие сведения об ожидаемых ледовых условиях в российских арктических морях в первой половине навигации (июнь-август) 2026 г. На рисунке 1 приведена карта-схема границ российских арктических морей и их районов, на рисунке 2 приведена карта-схема границ и положения ледяных массивов в арктических морях. Для оценки интенсивности ожидаемого развития ледовых условий, прогноз сравнивается со среднемноголетними значениями (нормой, рассчитанной за период с 1991 по 2020 гг.).

Баренцево море

Ожидается, что ледовитость моря в целом в апреле-августе 2026 г. будет меньше средних многолетних значений.

Отдельно по районам моря: в западном и северо-восточном районах в течение всего прогностического периода ледовитость ожидается меньше нормы, а в юго-восточном районе моря ледовитость в апреле и мае ожидается близкой к средним многолетним значениям.

В целом по морю в апреле-августе ожидается благоприятный фон развития ледовых условий (рис. 4).

Ледовитость моря в целом в апреле – августе ожидается на 2-4 % меньше средних многолетних значений: апрель – 49 %, норма 52 %; май – 35 %, норма – 38 %; июнь – 18 %, норма – 22 %; июль – 7 %, норма – 9 %, август – 0 %, норма – 3 %.

Ледовитость западного района моря ожидается на 4 – 8 % меньше средних многолетних значений: апрель – 30 %, норма – 38 %; май – 28 %, норма – 33 %; июнь – 17 %, норма – 22 %; июль – 2 %, норма – 10 %, август – 0 %, норма – 3 %.

Ледовитость северо-восточного района моря ожидается на 7 – 16 % меньше средних многолетних значений: апрель – 52 %, норма 65 %; май – 46 %, норма – 53%; июнь – 26 %, норма – 35 %; июль – 1 %, норма – 17 %, август – 0 %, норма – 8 %.

Ледовитость юго-восточного района моря ожидается близкой к своим средним многолетним значениям: апрель – 51 %, норма – 52 %; май – 29 %, норма – 28 %; июнь – 7 %, норма – 9 %.

Ожидается, что в апреле-августе южная граница дрейфующих льдов в Баренцевом море будет располагаться севернее своего среднего многолетнего положения на 70 – 350 км в апреле, на 90 – 200 км в мае, на 70 – 250 км в июне, июле и августе.

Ожидается следующее положение кромки дрейфующих льдов в апреле-августе на середину каждого месяца:

Долгота. широта	Ширина кромки льда (градусы с. ш.) на меридианах				
	апрель	май	июнь	июль	август
20°в.д.	75,8	77,2	77,8	81,0	81,7
25°в.д.	76,5	77,6	78,3	79,2	80,9
30°в.д.	77,5	77,7	78,4	79,5	81,0
35°в.д.	77,1	77,5	78,5	80,1	81,2
40°в.д.	77,5	77,9	79,1	80,9	81,6
45°в.д.	78,0	78,2	79,4	80,8	81,7
50°в.д.	77,6	78,5	79,6	81,2	81,9
55°в.д.	78,0	78,5	79,7	81,4	82,2
60°в.д.	78,1	78,6	79,1	81,7	82,3
65°в.д.	77,7	77,8	78,6	81,3	82,3
69°с.ш.	44,2	49,7	-	-	-
70°с.ш.	47,7	51,6	-	-	-
71°с.ш.	48,6	51,2	-	-	-
72°с.ш.	49,5	50,8	-	-	-
73°с.ш.	50,1	-	-	-	-

Карское море

Площадь Новоземельского ледяного массива в июне-августе ожидается на 6-10 % меньше средних многолетних значений (рис. 3): третья декада июня – 50 %, норма – 56 %; третья декада июля – 5 %, норма – 15 %; первая декада августа – 0 %, норма – 8 %.

В первой половине навигации в юго-западной части Карского моря ожидается близкий к среднему фон развития ледовых условий с тенденцией к благоприятному (рис. 4).

Площадь Североземельского ледяного массива в июле-августе ожидается на 10 – 14 % меньше средних многолетних значений (рис. 3): июль – 35 %, норма – 49 %; август – 12 %, норма – 22 %.

В первой половине навигации в северо-восточной части Карского моря ожидается благоприятный фон развития ледовых условий (рис.4).

Взлом припая в проливе Вилькицкого ожидается в сроки близкие у среднемноголетним – 20 июля, норма – 20 июля.

Море Лаптевых

Площадь Таймырского ледяного массива в июле-августе ожидается на 10 % меньше средних многолетних значений (рис. 3): июль – 50 %, норма – 60 %; август – 18 %, норма – 28%.

В первой половине навигации в западной части моря ожидается близкий к среднему фон развития ледовых условий с тенденцией к благоприятному (рис.4).

Площадь Янского ледяного массива в июле-августе ожидается на 7 – 12 % меньше средних многолетних значений (рис. 3): июль – 55 %, норма – 67 %; август – 2 %, норма – 9%.

В первой половине навигации в восточной части моря ожидается благоприятный

фон развития ледовых условий (рис. 4).

Взлом припая вдоль побережья в западной части моря ожидается на 3 – 5 суток раньше средних многолетних сроков 5 – 7 июля, норма 9 – 11 июля, в восточной части моря на 6 – 8 суток раньше средних многолетних сроков 6 – 8 июля, норма 12 – 14 июля.

По наиболее важным пунктам взлом припая ожидается: бухта Тикси – 5 июля, норма – 11 июля, мыс Кигилях (западные подходы к проливу Дмитрия Лаптева) – 7 – 9 июля, норма – 14 июля, пролив Санникова – 8– 10 июля, норма – 17 июля.

Восточно-Сибирское море

Площадь Новосибирского ледяного массива в июле-августе ожидается на 10 % меньше средних многолетних значений (рис. 3): июль – 66 %, норма – 76%, август – 7%, норма – 17%.

В первой половине навигации в западной части моря ожидается близкий к среднему фон развития ледовых условий с тенденцией к благоприятному (рис.4).

Площадь Айонского ледяного массива в июле ожидается близкой к норме, а в августе ожидается на 5 % меньше средних многолетних значений (рис. 3): июль – 80 %, норма – 80 %; август – 43 %, норма – 48 %.

В первой половине навигации в восточной части моря ожидается близкий к среднему фон развития ледовых условий (рис. 4).

Взлом припая в горле Чаунской губы (на участке Айон-Валькаркай) ожидается на 5 суток позже средних многолетних значений – 2 июля, норма – 27 июня.

В первой половине августа наиболее вероятен восточный тип положения сплоченных льдов.

Чукотское море

Площадь Врангелевского ледяного массива в июле ожидается на 5 % меньше средних многолетних значений, а в августе на 7 % больше средних многолетних значений: июль – 20 % норма 25 %; август – 14 %, норма 7% (рис. 3).

Взлом припая на прибрежном участке мыс Якан – мыс Ванкарем ожидается на 4 суток позже среднемноголетних сроков – 4 июля, норма – 30 июня.

В первой половине навигации в юго-западной части моря ожидается близкий к среднему фон развития ледовых условий (рис.4).

Таким образом, в первой половине навигации 2026 г. в российских арктических морях на трассе СМП ожидается следующий фон развития ледовых условий (рис. 4):

- благоприятный – в морях Баренцевом, северо-восточной части Карского и восточной части Лаптевых;

- средний с тенденцией к благоприятному – в морях юго-западной части Карского, западной части Лаптевых и западной части Восточно-Сибирского;
- средний – в морях восточной части Восточно-Сибирского и юго-западной части Чукотского;
- реализация неблагоприятного фона в первой половине навигации не ожидается.

Прогнозы разработаны сотрудниками лаборатории долгосрочных ледовых прогнозов ФГБУ «ААНИИ»: зав. лабораторией, к.г.н. Юлиным А.В., в.н.с., д.г.н. Егоровым А.Г., с.н.с. Тюряковым А.Б., н.с. Павловой Е.А., н.с. Шаратуновой М.В., н.с. Тимофеевой А.Б., м. н. с. Шевелевой Т.В., м.н.с. Мочнова Л.П.

Зам директора ААНИИ
20 марта 2026 г.



И. М. Ашик

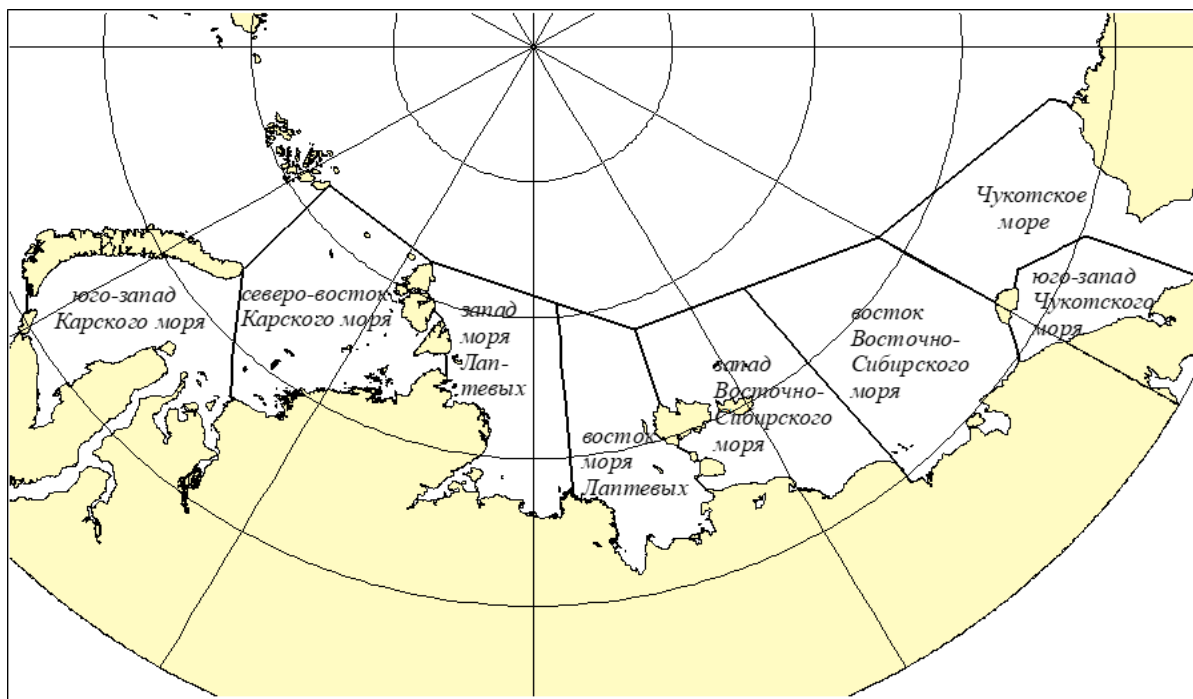


Рис. 1. Карта-схема границ российских арктических морей и их основных районов

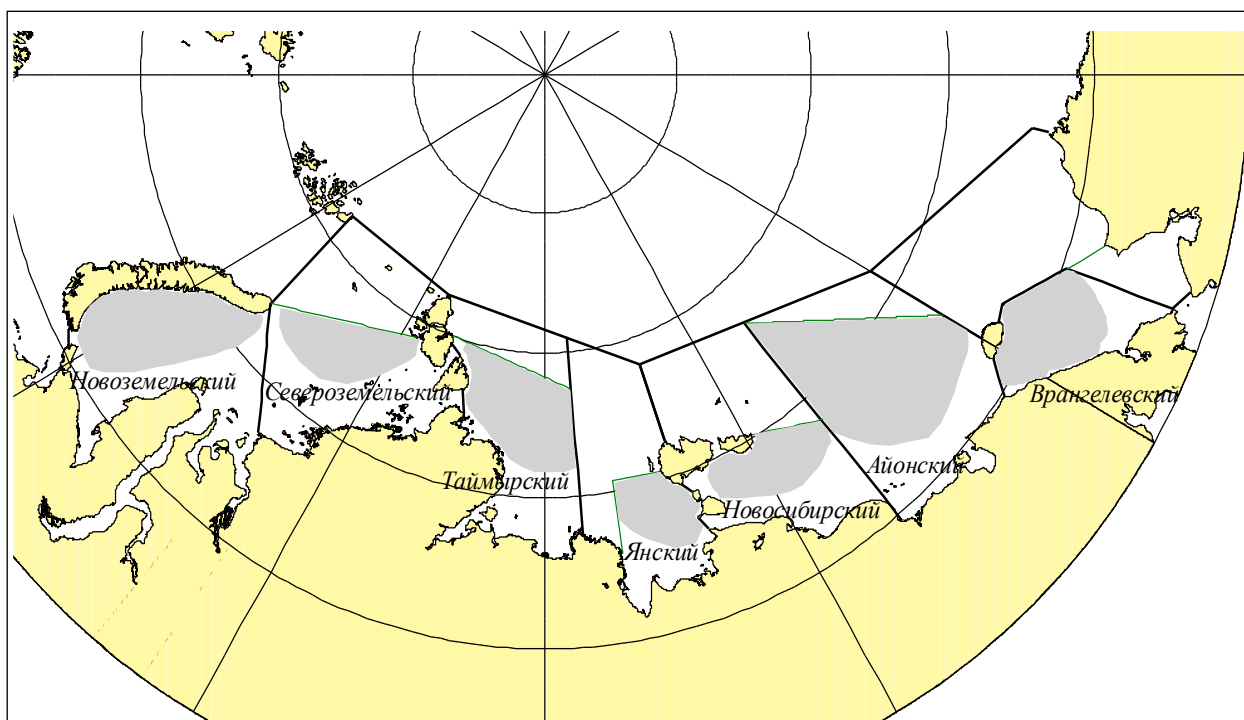


Рис. 2. Карта-схема границ и положение основных ледяных массивов арктических морей

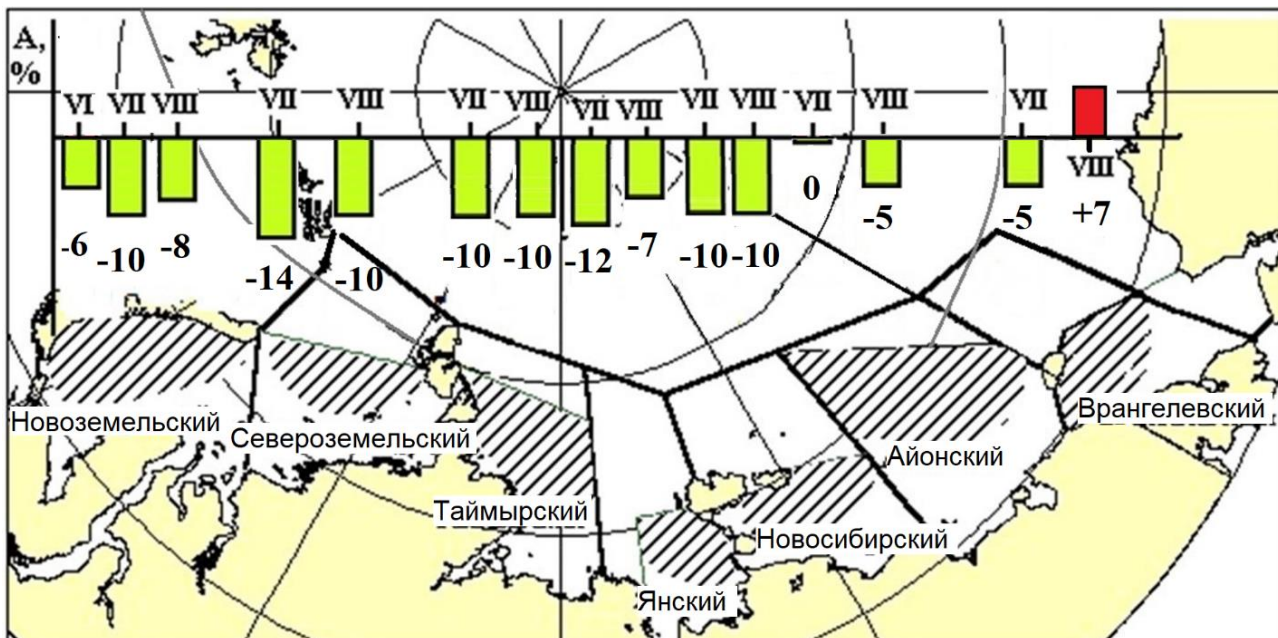


Рис.3. Аномалии площадей ледяных массов в российских арктических морях в первой половине навигации (июль-август) 2026 г. (отклонения от среднемноголетних значений), %.

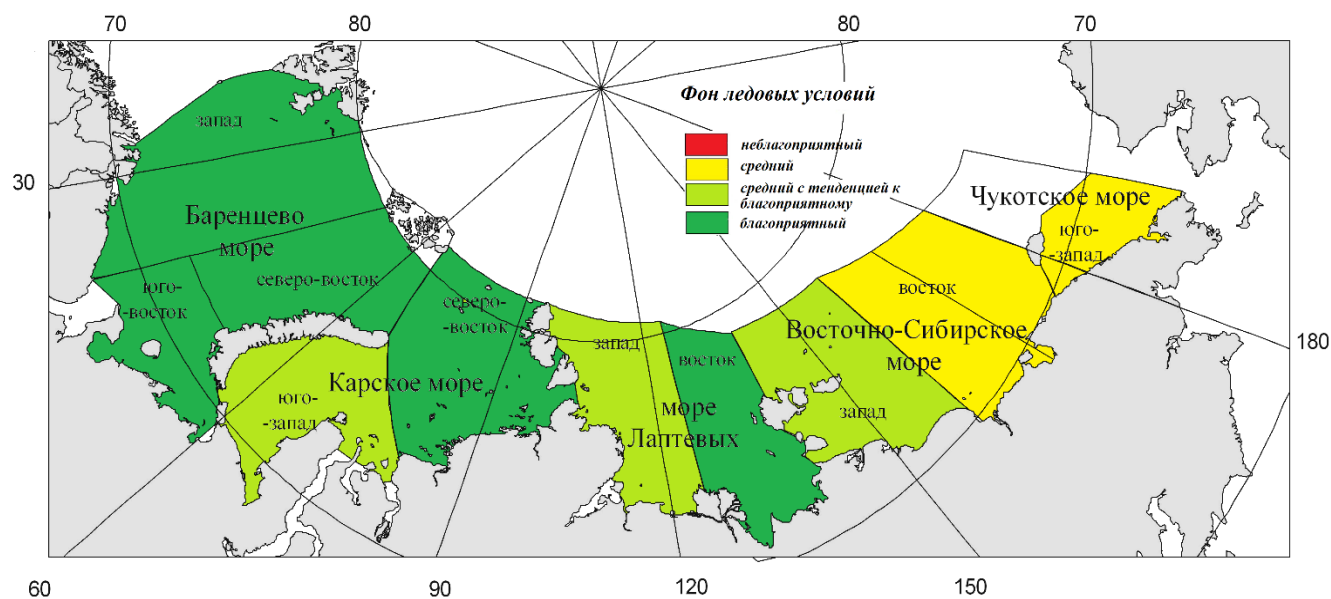


Рис.4. Оценка ожидаемого фона развития ледовых условий в российских арктических морях в первой половине навигации (июль-август) 2026 г.