

СТРАНИЦЫ ИСТОРИИ

УДК 913.98 (98+99)

Поступила 27 мая 2009 г.

ИМЕНА СОТРУДНИКОВ НИИГА-ВНИИОКЕАНГЕОЛОГИЯ
НА КАРТАХ АРКТИКИ И АНТАРКТИДЫ

д-р геол.-минерал. наук Г.П.АВETИСОВ

ВНИИОкеангеология, Санкт-Петербург, e-mail: avet@vniio.nw.ru

Научно-исследовательский институт геологии Арктики (НИИГА), ныне Всероссийский научно-исследовательский институт геологии и полезных ископаемых Мирового океана (ВНИИОкеангеология) формально был создан в 1948 г., однако фактически это событие следует относить к 1940 г., когда геологические службы Арктического института (АНИИ) были переданы в Горно-геологическое управление (ГУ) Главсевморпути. Из этой группы сотрудников ГГУ не стали сотрудниками НИИГА только те, кто не дожил до 1948 г., а не дожить было просто, так как между двумя этими датами пролегла Великая Отечественная война. Их, не доживших, можно по праву называть сотрудниками НИИГА, в здании которого по адресу наб. реки Мойки, 120 им посвящена мемориальная доска (рис. 1).

Более полные биографические данные представлены в работах [1–6].



Рис. 1. Мемориальная доска в здании НИИГА-ВНИИОкеангеология по наб. реки Мойки, 120

ТОПОНИМЫ
НА ТОПОГРАФИЧЕСКОЙ КАРТЕ АРКТИКИНиколай Николаевич Мутафи
(1910–1941)

Известный арктический геолог, канд. геол.-минерал. наук (1939), участник XVII Международного Геологического конгресса в Москве, почетный полярник, награжден медалью «За трудовое отличие». Член НТС ГГУ.



В 1933 г. Н.Н.Мутафи окончил геолого-разведочный факультет ЛГИ, в 1933 г. поступил на работу в Арктический институт.

Вел геологические исследования на Новой Земле, в Норильском районе, на Таймыре. На Новой Земле участвовал в открытии значительного полиметаллического проявления, открыл месторождение углей хорошего качества в районе Пясины. Уголь использовался в Норильске для технических и хозяйственных нужд.

В короткий срок Мутафи стал одним из крупнейших знатоков геологии Новой Земли, именно ему было поручено дать научный комментарий к геологическим статьям В.А.Русанова по Новой Земле.

В 1941 г. Мутафи должен был продолжить работы на Новой Земле с задачей



Рис. 2. Восточное побережье северного острова Новой Земли (бухта Мутафи, залив ЕКС)

разведки серебро-свинцового месторождения в районе Маточкина Шара.

15 июня партия выбыла к месту полевых работ, однако началась война. 22 июня застало их в Архангельске, 1 июля он уже в Ленинграде, а 11 июля уволен в связи с зачислением в ряды народного ополчения, в составе которого прослужил месяц. Мутафи вернулся в институт, как и прежде, несмотря ни на что, ежедневно приходил на работу, продолжая свои исследования. Исхудавший, ослабевший, он правил свои последние рукописи, типографские оттиски карандашом, так как замерзали чернила, не прерываясь даже во время тревог и обстрелов. 22 декабря он не пришел, организм не выдержал, сердце остановилось. Жена похоронила его на семейном участке Шуваловского кладбища.

Бухта на восточном берегу северного острова Новой Земли к северу от Ледяной Гавани (рис. 2). Названа сотрудниками Новоземельской партии ВАИ в 1933 г.

Бухта на западе зал. Рейнеке южного острова Новой Земли (рис. 3). Назвал в 1934 г.



Рис. 3. Южное побережье южного острова Новой Земли (бухта Мутафи, мыс Тест)



Рис. 4. Южная часть северного острова Новой Земли (гора Мутафи)

начальник экспедиции Северо-Западного геологоразведочного треста В.А.Куклин.

Гора в южной части северного острова Новой Земли (рис. 4).

Илья Давидович (Дафаевич) Гатиев (1904–1941)

*Арктический геолог, почетный полярник,
кавалер ордена Знак почета.*



В 1934 г. окончил геологоразведочный факультет ЛГИ, в 1934 г. стал сотрудником Арктического института.

Первые исследования Гатиева связаны с Северо-Востоком СССР. Он быстро выдвинулся на ведущие роли, уже через год став начальником Первой Чукотской экспедиции, затем заведующим Чукотско-Корякской секцией Геологического отдела.

В 1940 г. после организации ГГУ ГУСМП Гатиев возглавил геологический отдел, затем занял должность заместителя начальника Управления.

Перед самой войной 15 марта 1941 г. его назначили начальником Ново-Земельской экспедиции. Он выехал в поле, но началась война, и уже 30 июня Гатиев возвратился в

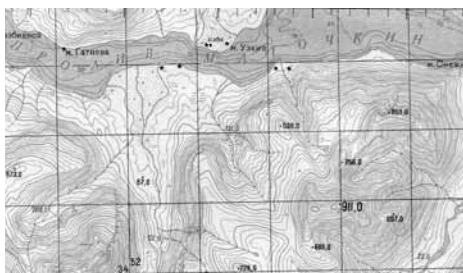


Рис. 5. Пролив Маточкин Шар (мыс Гатиева)

Ленинград. Военкомат отказал ему в призыве в армию, так как на геологов-полярников распространялась бронь, но Гатиев обошел это препятствие. 11 июля он добровольцем вступил в ряды народного ополчения, военкомат здесь был бессилен.

Гатиев командовал саперной ротой, которая минировала подступы к нашим позициям, очищала от вражеских мин пути для атаки. Бесстрашие, профессионализм, умение повести за собой подчиненных в полной мере пригодились ему на фронте. Он провёл август, сентябрь, октябрь и ноябрь. Беда пришла в конце последнего дня ноября. Он погиб от взрыва бомбы в дер. Бугры к югу от Ладожского озера. Подробности гибели известны из письма В.П.Тебенькова, единственного участника народного ополчения ГГУ, прошедшего всю войну. После войны работал в НИИГА.

По сообщению военкомата г. Кировска Ленинградской области от 13 февраля 1987 г. останки И.Д.Гатиева в числе других погибших в этом районе перенесены в братское воинское захоронение в поселке Синявино-1.

Мыс на северном берегу прол. Маточкин Шар (рис. 5). Название дано экспедицией Северного геологического треста в 1932 г.

**Алексей Иванович Звездин
(1908–1943)**

Топограф Арктического института.



Окончил Пензенский Землеустроительный техникум, работал в Средне-Волжском Управлении Землеустройства в Куйбышеве.

В 1932 г. Звездин окончил Высшие курсы аэрофотосъемки в Москве, отслужил год в Красной Армии, поступил на работу в Арктический институт на должность заведующего картсправбюро.

В 1935 г. на I съезде Союза работников Севморпути его избрали членом Ревизионной комиссии ЦК Союза, в 1939 г. депутатом Куйбышевского Райсовета Ленинграда. По отзывам коллег Звездин был видным и уважаемым человеком в институте, красивым и внешне, и внутренне.

В 1940–1941 гг. он возглавлял аспирантуру института, одновременно учась в ней, однако защитить диссертацию не успел, уйдя добровольцем на фронт в июле 1941 г.

21 октября 1941 г. военный топограф I ранга Звездин был ранен под Петергофом. После лечения вернулся на передовую, о его фронтовых делах неоднократно писал в прессе Ленинградского фронта.

18 марта 1943 г. на Карельском перешейке жизнь начальника штаба 10 стрелковой дивизии майора Звездина оборвала пуля снайпера.

Похоронен в местечке Агалатово Всеволожского района Ленинградской области.

Гора на северо-западе о. Большевик арх. Северная Земля (рис. 6). Назвал в 1940 году участник геологических исследований топограф А.А.Пязенок.



Рис. 6. Северо-западная часть о. Большевик архипелага Северная Земля (гора Звездина)

Елена Константиновна Сычугова
(1910–1946)

Геолог, участница геологических экспедиций на Новой Земле.



Родилась в Петербурге в семье кадрового офицера корпуса военных топографов.

В 1930 г. поступила на работу в Кавказскую секцию Геологического комитета ЦНИГРИ и в 1931 г. в качестве коллектора работала в Закавказье.

В начале 1933 г. Сычугова поступила на работу в Арктический институт и в качестве коллектора была зачислена в состав участников Восточно-Новоземельской экспедиции, где оказался полезным ее опыт работы с палеонтологическим материалом и знание методов его технической обработки. В этой же экспедиции работал молодой геолог Н.Н.Мутафи, будущий муж Елены Константиновны. Во время экспедиции она вместе с начальником экспедиции Б.П.Милорадовичем нашла вещи, принадлежащие экспедиции В.Баренца и пролежавшие на Новой Земле 337 лет. Сычугова была первой женщиной, посетившей место зимовки Баренца в Ледяной Гавани на северо-восточном побережье северного острова Новой Земли.

До начала Великой Отечественной войны она продолжала работать в должности геолога в различных поисковых партиях, оставалась в блокадном Ленинграде и лишь после смерти мужа эвакуировалась в Уфу к матери и сыну.

В конце 1945 г. на завод, где работала Сычугова, поступило официальное письмо от директора АНИИ В.Х.Буйницкого с просьбой откомандировать ее в Ленинград для оформления в геологическую экспедицию на о. Де-Лонга сроком на 2 года. Однако в начале 1946 г. Сычугова трагически погибла в Ленинграде, так и не успев уехать в экспедицию.

Похоронена в Ленинграде на Серафимовском кладбище. Могила, к сожалению, не сохранилась.

Залив (ЕКС) к югу от мыса Бисмарк на Карском побережье северного острова Новой Земли (рис. 2). Назван в 1933 г. сотрудниками Восточно-Новоземельской экспедиции по первым буквам имени, отчества и фамилии Сычуговой. Так по-дружески называли ее товарищи по работе.

Буня Исаковна Тест
(1907–1997)

Арктический геолог.



Родилась в г. Новозыбков Черниговской губернии (ныне Смоленская область) в семье мещанина.

В 1927 г. Тест поступила на геологический факультет ЛГИ, который окончила в 1931 г., получив диплом петрографа. С 1929 г., еще будучи студенткой, начала работать в петрографической кабине Геологического комитета, а по окончании института в течение 1932–1941 гг. являлась сотрудником Арктического института и научно-исследовательского отдела Горно-геологического управления. Тест принимала активнейшее участие как в камеральных, так и в полевых исследованиях, в 1932 и 1934 гг. входила в состав экспедиций, работавших на Новой Земле. Сферой ее научных интересов были генезис и литология осадочных и, в большей степени, магматических и метаморфических пород различных областей Советской Арктики. Географический диапазон ее исследований весьма широк: от арх. Земля Франца-Иосифа до Якутии.

Начавшаяся война отняла у нее мужа, арктического геолога В.А.Куклина, умершего в блокадном Ленинграде, и младшую дочь. В 1942 г. Тест эвакуировалась с двумя оставшимися детьми (сын

Лев, ныне известный российский поэт и прозаик Лев Куклин, дочь Ирина) в г. Вельск Архангельской области, где до 1946 г. работала старшим инспектором Северо-Двинского исправительно-трудового лагеря.

После возвращения из эвакуации Тест продолжила свою геологическую деятельность в том же Научно-исследовательском отделе Горно-геологического управления, который в 1948 г. был преобразован в НИИГА.

Несмотря на вынужденный пятилетний перерыв, она быстро восстановила свои профессиональные знания и постепенно стала одним из ведущих специалистов по петрографии и петрологии магматических горных пород.

В 1951 г. Тест защитила диссертацию кандидата геолого-минералогических наук. Ее научно-производственная деятельность завершилась в 1964 г. в связи с уходом на пенсию.

Умерла в Петербурге, похоронена в колумбарии городского крематория.

Мыс в бухте Муафи на южном острове Новой Земли (рис. 3) назван в 1934 г. В.А.Куклиным.

Евгений Николаевич Фрейберг (1889–1981)

Геолог и топограф ВАИ, НИИГА.



Родился в Петербурге в семье потомственного дворянина, имевшего шведские корни. Отец был врачом, умер в Москве в 1927 г., в конце жизни занимал пост управляющего делами Наркомздрава СССР.

Фрейберг окончил Петербургский лесной институт (ныне Лесотехническая академия), Морской корпус. В составе Черноморского флота принимал участие в боевых действиях Первой мировой войны.

В Гражданскую войну служил в Волжской военной флотилии, под Царицыном был ранен и контужен, командовал партизанским отрядом, действовавшим на территории Якутии.

После демобилизации Фрейберг руководил плавсредствами в экспедиции от АН на Байкале; был первым советским начальником Командорских островов.

В 1927 г. он перешел в Ленинградское геологоразведочное управление в качестве топографа на геологических работах. Окончил заочные Высшие геологические курсы.

В 1931 г. с геологическими маршрутами пересек вместе В.М.Лазуркиным южный остров Новой Земли.

В последующие годы Фрейберг возглавлял первую зимовочную группу в бухте Тикси, заложившую полярную станцию и порт Тикси, руководил геологическими отрядами Нижнеленской и Лено-Тунгусской экспедиций, разведывал буроегольное месторождения, обеспечивавшие на первых порах энергией и топливом нарождающийся порт.

В 1948 г. он перешел в НИИГА и работал там до 1955 г., до выхода на пенсию. Личность Евгения Николаевича Фрейберга прекрасно охарактеризована М.М.Ермолаевым: «Я знаю Евгения Николаевича как человека за свою жизнь не совершившего ни одного недостойного поступка».

Умер в Ленинграде, похоронен на кладбище Зеленогорска.

Гора на берегу губы Грибовая на западе южного острова Новой Земли (рис. 7). Названа геологами в начале 1930-х гг. (по словам А.А.Кураева).



Рис. 7. Запад южного острова Новой Земли (гора Фрейберга)

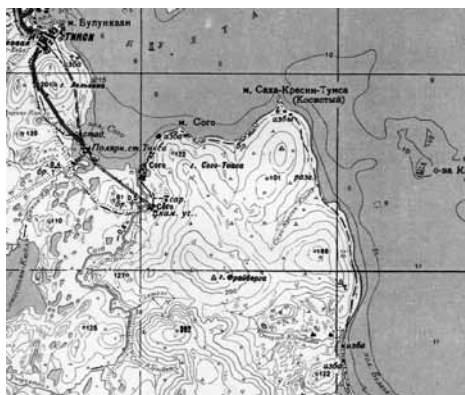


Рис. 8. Район Тикси (гора Фрайберга)

Гора (Фрайберга) в районе Тикси (рис. 8). Названа скорее всего в первой половине 1930-х гг.

Николай Николаевич Урванцев (1893–1985)

Выдающийся арктический исследователь, геолог, д-р. геол.-минерал. наук (1935), заслуженный деятель науки и техники РСФСР (1974), награжден Золотой медалью им. Пржевальского (1924), Большой золотой медалью Географического общества СССР (1958), кавалер 2 орденов Ленина (1932, 1963), почетный гражданин городов Лукоянов и Норильск.



Родился в г. Лукоянов Нижегородской губернии в семье мелкого купца. В 1918 г. по первому разряду окончил горное отделение Томского технологического института, получив звание горного инженера-геолога. Практически сразу по окончании Урванцев был введен в состав только что организованного Сибгеолкома и получил задание по поискам в низовьях Енисея каменного угля для нужд

строящегося Усть-Енисейского порта, а также месторождений меди и угля в Норильском районе. В 1921 г. экспедиция Урванцева в районе р. Норильской открыла уникальное месторождение медно-никелевых руд с высоким содержанием платины. Заложенный группой Урванцева жилой дом и горно-рудные сооружения стали основой будущего города Норильска и Норильского комбината.

В результате проведенного Урванцевым летом 1922 г. лодочного маршрута по неизученной р. Пясины до побережья Карского моря была установлена судоходность Пясины на всем ее протяжении, что существенно повысило промышленные перспективы Норильских месторождений. Точность выводов Урванцева подтвердила жизнь — во время строительства Норильского горно-металлургического комбината пясинская водная система активно использовалась для грузовых перевозок. В процессе этого похода была обнаружена почта Амундсена, за что норвежское правительство наградило Урванцева золотыми часами.

В 1930–1932 гг. Урванцев руководил научной частью экспедиции на Северной Земле, где осуществил вместе с Г.А.Ушаковым первое ее географическое и геологическое обследование. Беспрецедентная по масштабам, оригинальности организации и исполнения экспедиция блестяще завершилась. Каждый из ее участников с честью выполнил все свои обязанности. На карту было положено свыше 2200 км береговой линии арх. Северная Земля. Полуинструментальная съемка базировалась на 15 астрономических пунктах, достаточно равномерно распределенных по всем маршрутам. Карта Арктики приобрела ее современный вид.

В 1937 г. стал заместителем директора Арктического института, а в 1938 г. был репрессирован. Его осудили на 15 лет «за вредительство и соучастие в контрреволюционной деятельности». Через два года после апелляции в Верховный суд СССР он был освобожден, а затем снова осужден по тому же делу на восемь лет. С 1940 по 1944 г. Урванцев находился сначала в Актюбинске, а потом безвыездно в Норильске, где вел геологические исследования, но под конвоем. В 1945 г. его досрочно освободили. После освобождения Урванцев руководил геологической службой Нориль-



Рис. 9. Остров Олений в шхерах Минина в Карском море (мыс и бухта Урванцева)

ского горно-металлургического комбината, занимался педагогической деятельностью. В 1954 г. был полностью реабилитирован.

Последние годы жизни Урванцев работал в НИИГА. Имя его навсегда вписано в историю освоения Арктики.

Умер в Ленинграде. Согласно завещанию урна с его прахом захоронена в Норильске на «нолевом» пикете.

Мыс и бухта на о. Олений в шхерах Минина (рис. 9). Назвал в 1956 г. советский гидрограф В.А.Троцкий.

**Юрий Павлович Буров
(1934–1977)**

Арктический геолог.



Родился в Лениногорске Восточно-Казахстанской области в семье геологов. В 1940 г. отца перевели в Усть-Каменогорск, куда за ним перебралась и вся семья, а в 1945 г. после скорострительной смерти отца Буровы переехали на постоянное местожительство в Ленинград.

В 1952 г. после окончания средней школы юноша поступил на геолого-разведочный факультет ЛГИ и в 1957 г. получил диплом горного инженера-геолога.

Практически вся научно-производственная деятельность Бурова прошла в

НИИГА. Он работал сначала в Енисейской экспедиции, а затем в Шпицбергенской партии, став одним из ведущих специалистов по геологии этого архипелага. Подтверждением его высокого профессионального уровня явилась двухгодичная командировка от Министерства геологии СССР в Монголию. За успешную работу там его отметили почетной грамотой Министерства геологии МНР.

По возвращении из заграничной командировки Буров продолжил работу на Шпицбергене в составе НИИГА, а в течение 1969–1972 гг. в составе треста «Арктиуголь».

Умер в Ленинграде после тяжелой болезни. Похоронен на Южном кладбище.

Гора на самом востоке Земли Хаако на VII арх. Шпицберген. Названа Норвежским полярным институтом по представлению НИИГА.

**Александр Аркадьевич Красильщиков
(1932–1998)**

Арктический геолог.



Родился в Ленинграде. Трудные годы блокады пережил в осажденном городе.

После окончания с золотой медалью школы поступил на геологический факультет ЛГИ, из которого был выпущен в 1956 г. с дипломом горного инженера-геолога и специализацией «геологическая съемка и поиски полезных ископаемых». Именно это дело стало делом жизни Красильщикова, ему он посвятил всю свою научную и производственную деятельность. Начинать с геологической съемки в составе Дальневосточной экспедиции ВСЕГЕИ, а с 1958 г. перешел в НИИГА и все последующие 40 лет занимался геологией Арктики. Как бы ни менялось в последующие годы название организации, ядро ее составлял коллектив НИИГА, и

одной из ведущих фигур его был Красильщиков. Четыре года он отдал исследованиям Восточной Сибири, на основе которых совместно с В.А.Виноградовым разработал новую стратиграфическую схему верхнего докембрия Сибирской платформы. Ссылки на эту схему встречаются в геологической литературе до настоящего времени.

С 1962 г. начался главный этап деятельности Красильщикова, продолжавшийся в течение всей его последующей жизни. Он вошел в состав только что созданной Шпицбергенской партии, пройдя в ней путь от геолога до начальника. Достаточно быстро Красильщиков стал одним из ведущих знатоков геологии Шпицбергена, имевшим высочайший авторитет не только на родине, но и за рубежом.

Постепенно от исследований собственно Шпицбергена Красильщиков перешел к изучению геологического строения Баренцева моря. Составленная под его руководством карта мощности осадочного чехла и тектонического районирования фундамента легла в основу широкомасштабных геолого-геофизических исследований на шельфе Баренцева моря, приведших к открытию месторождений нефти и газа, среди которых крупное Штокмановское газовое месторождение.

В 1969 г. Красильщиков защитил кандидатскую диссертацию, а в 1973 г. издал монографию «Стратиграфия и палеотектоника докембрия — раннего палеозоя Шпицбергена», которая явилась первой всесторонней работой по геологии архипелага, изданной в СССР.

После 1975 г. он в течение ряда лет исследовал тектонику и нефтегазоносность Норвежско-Гренландского бассейна, участвовал в морских походах на судах АН.

Красильщиков был редактором многих сборников и геологических карт архипелага, в том числе «Стратиграфического словаря Шпицбергена», являлся членом норвежского Шпицбергенского стратиграфического комитета.

Умер после тяжелой болезни в Петербурге. Урна с прахом похоронена в колумбарии городского крематория.

Гора на северо-западе о. Северо-Восточная Земля арх. Шпицберген. Названа в 2002 г. Норвежским полярным институтом по представлению В.Дольмана.

Валентин Николаевич Соколов (1916–1978)

Арктический геолог.



Родился в Петрограде в семье учителей.

После окончания семилетней школы Соколов получил специальность токаря и работал на Ленинградском станкостроительном заводе. Затем последовали рабфак при ЛГУ, учеба на геолого-почвенном факультете ЛГУ. Жизнь заставляла искать дополнительные средства для существования, и Соколов совмещал учебу с преподаванием географии в вечерней школе. В 1938 г. пришлось на полгода прервать обучение и уехать в экспедицию на Дальний Восток.

После окончания университета в 1939 г. Соколов поступил в Лентрансмостпроект, где проработал 11 лет. В военные годы он в составе проектных групп выезжал на различные участки фронта, участвуя в работах по восстановлению железнодорожных мостов и тоннелей.

С 1949 г. Соколов перевелся в НИИГА, с которым была связана вся его последующая профессиональная жизнь. До 1956 г. он в качестве начальника партии, главного геолога, начальника экспедиции выезжал в арктические регионы Западной Сибири, занимаясь проблемами нефтегазоносности этого региона. По материалам этих исследований в 1956 г. им была защищена диссертация на соискание ученой степени кандидата геолого-минералогических наук.

В последующие годы круг научных интересов Соколова сместился в Западную Арктику. Он вошел в когорту ведущих отечественных исследователей, занимавшихся проблемой нефтегазоносности Баренцево-Карского региона, Шпицбергена, руководил тематической Шпицбергенской партией, сектором, отделом, в зимние периоды 1956–1961 гг. испол-

нял обязанности заместителя директора НИИГА по научной работе. Высокий профессионализм Соколова совмещался с принципиальностью, требовательностью к себе и подчиненным, четкостью и организованностью, умением ставить и решать научно-производственные задачи.

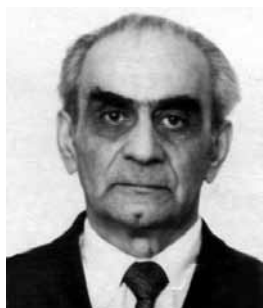
Умер в Ленинграде, похоронен на Северном кладбище.

Гора (Валентина) в центральной части Земли Оскара II в арх. Шпицберген. Названа Норвежским полярным институтом по представлению НИИГА.

ТОПОНИМЫ БАТИМЕТРИЧЕСКОЙ КАРТЫ СЕВЕРНОГО ЛЕДОВИТОГО ОКЕАНА

**Борис Христофорович Егиазаров
(1918–1992)**

Известный арктический геолог, д-р. геол.-минерал. наук (1971), профессор (1973), лауреат Государственной премии СССР (1983), заслуженный геолог РСФСР (1988), кавалер орденов Отечественной войны II степени, Знак Почета.



Окончил с отличием геолого-почвенный факультет ЛГУ (1941). Добровольцем ушел на войну, проходил службу в ЛенВО, на Сталинградском фронте, в УралВО и МВО.

С 1946 г. Егиазаров работал в ГГУ, затем НИИГА, НПО «Севморгео», ПГО «Севморгеология», ВНИИОкеангеология. Прошел путь от начальника партии до главного геолога объединения и заместителя директора института.

Он являлся крупным ученым в области геологии Арктики и Мирового океана. Основными направлениями научной деятельности были геология и полезные ископаемые Таймыра, Северной Земли, Корякского нагорья, Северной полярной области, континентального шельфа, Мирового океана.

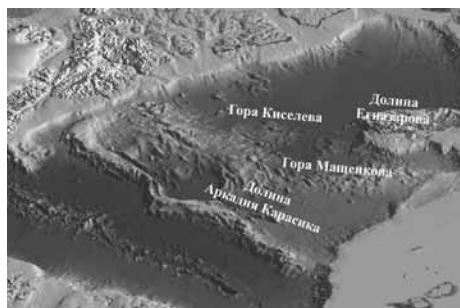


Рис. 10. Карта дна глубоководной части Северного Ледовитого океана

Егиазаров был организатором науки, возглавлял научно-технический совет стран-членов СЭВ и ряд международных экспедиций в Тихий и Атлантический океаны, является одним из инициаторов и организаторов исследований по проблеме внешней границы континентального шельфа СССР в Арктике.

Вел большую педагогическую работу, в Ленинградском гидрометеорологическом институте читал разработанный им курс «Геология океана».

Умер в Петербурге, похоронен на Смоленском армянском кладбище.

Подводная долина на Чукотском куполе (рис. 10). Название утверждено Постановлением Правительства Российской Федерации от 19 декабря 2002 г.

**Аркадий Моисеевич Карасик
(1930–1987)**

Известный арктический геофизик, д-р. геол.-минерал. наук (1975), лауреат Государственной премии СССР (1986), отличник разведки недр, почетный полярник, кавалер ордена Знак Почета.



Родился в Ленинграде, окончил физический факультет ЛГУ (1953), в том же году

поступил на работу в НИИГА, где с перерывом проработал до 1982 г. Был участником ряда высокоширотных экспедиций в северной и южной полярных областях.

Основные направления научной деятельности Карасика: разработка методики и техники магнитных наблюдений, изучение магнитных аномалий Мирового океана и структуры дна Северного Ледовитого океана.

Он являлся признанным во всем мире авторитетом в области изучения магнитного поля Мирового океана: входил в состав Научного совета по геомагнетизму АН СССР, Межведомственного научного совета по проблеме «Изучение недр Земли и сверхглубокое бурение», Редакционного совета по геологическим картам МИНГЕО СССР.

Карасик вел педагогическую работу, читал курс лекций по морской геофизике в ЛГУ. Его отличали высочайшая эрудиция, организованность, доброжелательность, талант докладчика и рассказчика.

Умер в Ленинграде.

Подводная долина (Аркадия Карасика) на амеразийском склоне хребта Ломоносова (рис. 10). Название утверждено Постановлением Правительства Российской Федерации от 19 декабря 2002 г.

Юрий Георгиевич Киселев (1926–2000)

Известный арктический геофизик, д-р. геол.-минерал. наук (1988), лауреат Государственной премии СССР (1986), чл.-корр. РАЕН, почетный полярник, кавалер орденов Красной Звезды, Отечественной войны II степени, боевых и трудовых медалей.



Родился в Ленинграде, окончил геологический факультет ЛГУ (1956).

В 16 лет был угнан немцами на работу на территорию Польши, познал рабский труд в различных лагерях. После освобождения в 1945 г. вступил в действующую ар-

мию, в составе войск Белорусского фронта участвовал во взятии Берлина.

В 1956 г. Киселев пришел на работу в НИИГА, в котором без перерыва проработал 44 года, пройдя путь от начальника отряда до заведующего отделом. Главным делом его жизни стали сейсмические исследования в глубоководной части Северного Ледовитого океана.

Киселев принял непосредственное участие в 26-й ВШЭ «Север», осуществил научное руководство сейсмическими работами на 6 дрейфующих станциях «Северный полюс». Результаты его работ явились крупным вкладом в копилку знаний о геологическом строении Центрального Арктического бассейна. Велико их прикладное значение для укрепления обороноспособности страны на арктическом театре действий, а также для решения проблемы внешней границы континентального шельфа России в Арктике.

Ю.Г., как его любя называли сотрудники, отличали удивительный энтузиазм и преданность своему делу, он не умел и не хотел беречь, экономить силы, целиком отдавался работе. И умер скоропостижно, по дороге с работы.

Подводная гора в предгорьях хребта Альфа (рис. 10). Название утверждено Постановлением Правительства Российской Федерации от 19 декабря 2002 г.

Сергей Павлович Машенков (1958–2001)

Морской геофизик, д-р. геол.-минерал. наук (1994), чл.-корр. РАЕН (1997), награжден медалями «За трудовое отличие» и «300 лет Российского флота».



Родился в Пскове, окончил геологический факультет ЛГУ (1980), в том же году поступил во ВНИИОкеангеология, стремительно прошел путь от инженера до заведующего отделом.

Основными направлениями научной деятельности Машенкова были региональные геофизические исследования в Мировом океане, а в последние годы в Арктическом бассейне. Он явился одним из пионеров среди российских морских геофизиков по внедрению в изучение геологического строения океанов новейших компьютерных технологий и методик.

Много сделал Машенков для развития и укрепления творческих связей морских геофизиков ВНИИОкеангеология с зарубежными коллегами, в короткий срок получил заслуженное признание международного геофизического сообщества.

Исследовательскую работу Машенков успешно совмещал с активной преподавательской деятельностью. С 1995 г. он был профессором кафедры геофизики геологического факультета СПбГУ.

Его отличали удивительная целеустремленность и работоспособность, он как будто чувствовал, что ему судьбой отпущено мало времени. Перед ним открывалось большое научное будущее, но ранняя смерть остановила его на взлете.

Умер в Петербурге, похоронен в Псковской губернии.

Подводная гора в предгорьях хребта Менделеева (рис. 10). Название утверждено Постановлением Правительства Российской Федерации от 19 декабря 2002 г.

ТОПОНИМЫ АНТАРКТИДЫ

Дмитрий Семенович Соловьев (1926–1974)

Антарктический геолог, канд. геол.-минерал. наук (1968), отличник разведки недр, награжден медалями «За победу над Германией» (1948), «За трудовую доблесть» (1961), «За доблестный труд» (1970).



Родился в городе Дмитриев-Льговский Курской области. С 1943 г. воздушным стрелком в авиации Черноморского флота участвовал в Великой Отечественной войне.

Окончил геологоразведочный факультет ЛГУ (1954) и сразу поступил в НИИГА.

В течение 1954–1956 гг. Соловьев возглавлял отряд тематической партии, проводившей исследования в Западной Якутии, завершившиеся открытием кимберлитовых тел.

Начиная с 1956 г. и до конца своей короткой жизни он посвятил себя исследованиям Антарктиды, пройдя путь от младшего научного сотрудника до заведующего отделом Антарктиды.

Соловьев был участником и руководителем десяти Советских антарктических экспедиций.

Основные направления его научной деятельности: региональная геология Антарктиды, геология и петрология магматизма и связанные с ним полезные ископаемые.

Именно Соловьев инициировал внедрение в практику исследований Антарктиды геофизических методов, с ним связаны открытие крупных залежей железных руд в горах Принс-Чарлз и ряда проявлений полезных ископаемых в других районах, первое комплексное изучение геологии Земли Королевы Мод, гор Принс-Чарлз и др.

Он был признанным лидером советских антарктических геологов.

Умер в Ленинграде.

Две горы в Восточной Антарктиде и нуна-таки в Западной Антарктиде (рис. 11). Названы российскими и американскими учеными.



Рис.11 Карта Антарктиды

Михаил Гиршевич Равич
(1912–1978)

Крупный арктический и антарктический геолог, д-р. геол.-минерал. наук (1954), профессор, лауреат Государственной премии СССР (1971), кавалер ордена Трудового Красного Знамени, медали «За трудовую доблесть», «За доблестный труд».



Родился в Гомеле, окончил геологоразведочный факультет ЛГИ (1936).

Начинал работу в Дальстрое, Якутгеолтресте, в промышленном отделе Якутского обкома, Арктическом институте, с 1948 г. в НИИГА, где прошел путь от заведующего лабораторией до заместителя директора института по научной работе, заместителя генерального директора объединения по научной работе.

Основными направлениями собственной научной деятельности Равича были геология полярных регионов (Кольский полуостров, Таймыр, Якутия, Антарктида), магматизм и метаморфизм, геология докембрия.

Он успешно совмещал исследовательскую и организаторскую деятельность, в течение 25 лет определял научные направления работы института. При нем широкое развитие получили геологическое картирование, многоплановые геологические исследования полярных областей, геофизические исследования.

Равич был участником пяти Советских антарктических экспедиций, состоял вице-президентом международной комиссии по геологической карте мира, почетным членом международного сообщества исследователей геологии полярных областей.

Умер в Ленинграде, урна с прахом захоронена на кладбище городского крематория.

Ледниковый купол в Западной Антарктиде на Земле Мэри Бэрд (рис. 11).

Лев Владимирович Климов
(1921–1999)

Известный геолог, специалист по геологии докембрия, кавалер ордена Отечественной войны II степени.



Родился в Петергофе.

Участник ВОВ, служил радиотелеграфистом в войсках НКВД, участник боев на Ораниенбаумском «пяточке».

Окончил с отличием геологоразведочный факультет ЛГИ (1950). Еще будучи студентом, занимался геологическим изучением Карелии, Анабарского и Алданского щитов.

По окончании университета Климова командировали в КНДР (1950–1953). За прекрасную работу корейским правительством он был награжден орденом Государственного Знамени II степени.

После окончания аспирантуры при институте докембрия АН СССР Климов в 1956 г. начал работу в НИИГА, он вошел в первую четверку советских геологов, проводивших исследования в Антарктиде, приняв участие в шести Советских антарктических экспедициях. На высоком научном уровне им проведена детальная геологическая съемка района Мирного, реконгностировочное исследование ряда прибрежных районов Антарктиды, мелкомасштабная съемка Земли Эндерби. Исследования получили высокую оценку советских и зарубежных специалистов.

С декабря 1965 г. по февраль 1967 г. по обмену работал в антарктической экспедиции США, был приглашен для чтения курса лекций в США, но не поехал по независящим от него причинам. Награжден американской медалью «За полярную службу».

После 1967 г. работал в институте докембрия.

Утес на Земле Мэри Бэрд в Западной Антарктиде (рис. 11). Назван американскими учеными.

Гаррик Эдуардович Грикуров

(род. в 1934 г.)

Арктический и антарктический геолог, канд. геол.-минерал. наук (1971), заслуженный геолог РФ, почетный разведчик недр, почетный полярник, вице-президент Комиссии по геологической карте мира, кавалер ордена Знак Почета.



Родился в Ленинграде, окончил геологоразведочный факультет ЛГИ (1956), в том же году начал работу в НИИГА.

Грикуров прошел путь от геолога до заведующего отделом Антарктиды, заместителя директора института. Он был участником семи Советских антарктических экспедиций. В составе 9-й САЭ зимовал на английской станции Стонингтон Айлендс.

Основные направления научной деятельности: геология Таймыра, региональная геология и тектоника Антарктиды, разработка и координация научных программ по Арктике и Антарктике.

Горы в Западной Антарктиде. Названы английскими учеными.

Мыс на о. Кинг-Джордж у побережья Антарктического полуострова (рис. 11). Назван польскими учеными.

Борис Георгиевич Лопатин

(род. в 1933 г.)

Арктический и антарктический геолог, канд. геол.-минерал. наук (1971), лауреат Премии Правительства РФ (2006), почетный разведчик недр.



Родился в Ленинграде, окончил геологоразведочный факультет ЛГИ (1956), в том же году поступил в НИИГА.

Лопатин прошел путь от геолога до заведующего отделом геологического картирования.

Основные направления его научной деятельности: геолого-съемочные работы миллионного и двухсоттысячного масштабов в Якутии, составление Государственной геологической карты миллионного и двухсоттысячного масштабов на Арктическом шельфе и прилегающей суше.

Лопатин участвовал в работах 13-й и 18-й Советских антарктических экспедиций. В 1967–1969 гг. будучи участником 13-й САЭ провел зимовку на американской антарктической станции Мак-Мердо.

Гора в Трансантарктических горах в Восточной Антарктиде (рис. 11). Названа американскими учеными.

Евгений Николаевич Каменев

(род. в 1937 г.)

Известный антарктический геолог, д-р геол.-минерал. наук (1992), заслуженный геолог РФ, почетный разведчик недр, кавалер ордена Трудового Красного Знамени (1981).



Родился в Ленинграде, окончил геологоразведочный факультет ЛГИ (1958), в 1959 г. поступил в НИИГА.

Каменев прошел путь от геолога до заместителя генерального директора — главного геолога Объединения.

Его основные научные исследования посвящены всестороннему изучению геологии и минеральных ресурсов докембрийских комплексов Антарктиды и арктической части Восточно-Сибирской платформы, геологическому картированию Антарктиды, прогнозу ее минеральных ресурсов.



Рис. 12. Нунатак Каменева

Е.Н.Каменев — участник десяти Советских антарктических экспедиций. В период с 1971 по 1973 г. зимовал на американской антарктической станции Мак-Мердо.

Нунатак на Антарктическом полуострове (рис. 11, 12). Назван американскими учеными.

СПИСОК ЛИТЕРАТУРЫ

1. *Аветисов Г.П.* Имена на карте Российской Арктики. СПб.: Наука, 2003. 342 с.

2. *Аветисов Г.П.* Арктический мемориал. СПб.: Наука, 2006, 620 с.

3. На пути к недрам Арктики. СПб.: ВНИИ-Океангеология, 2003. Вып. I. 201 с.

4. На пути к недрам Арктики, Антарктики и Мирового океана. СПб.: ВНИИОкеангеология, 2006. Вып. II. Ч. I. 198 с.

5. На пути к недрам Арктики, Антарктики и Мирового океана. СПб.: ВНИИОкеангеология, 2007. Вып. II. Ч. 2. 238 с.

6. На пути к недрам Арктики, Антарктики и Мирового океана. СПб.: ВНИИОкеангеология, 2008. Вып. III. 361 с.